



Synthèse et commentaire des résultats de la consultation API sur les rythmes scolaires (02-03/2015)

Contexte et choix des questions

En préparation du deuxième comité de pilotage sur le suivi de la mise en place des nouveaux rythmes scolaires à Vanves (31-03-2015), L'Association des Parents Indépendants a souhaité donner la parole aux parents.

Les modalités de cette consultation ont été diverses : possibilité de remplir directement le sondage via un lien internet largement diffusé (mails aux adhérents API et à l'ensemble des parents ayant autorisé l'utilisation de leur adresse par les associations, affichage renvoyant vers le site api-vanves.fr, cahier de liaison), impression et diffusion de sondages papier récupérés et saisis par les représentants de parents API.

Il nous a semblé essentiel de mener deux consultations distinctes pour l'élémentaire et la maternelle.

Chaque parent pouvait donner son sentiment pour chacun de ses enfants. On dénombre 209 répondants pour l'élémentaire et 125 en maternelle, ce qui constitue un échantillon suffisant pour considérer ces résultats comme représentatifs du sentiment des parents vanvéens.

Précisons ici que ces résultats sont tout à fait cohérents avec ceux d'autres consultations menées à plus grande échelle (CSA, SNUipp, BVA, Strasbourg, Rennes -7000 répondants- etc.) (cf annexe 1)

Le choix des questions était en lien direct avec les échanges et constats établis lors du premier copil.

Questions NAP

Nous souhaitons permettre aux parents de faire part de leur niveau de satisfaction par rapport au dispositif NAP proposé par la mairie (information, organisation, contenu-animation, diversité).

Questions fatigue

Par ailleurs il nous semblait essentiel d'évaluer l'impact des NAP en termes de fatigue sur l'enfant, point évoqué par la plupart des acteurs après le premier trimestre et suscitant de l'inquiétude. **La formulation de la question (« niveau**

de fatigue *par rapport à la même période l'année précédente* ») permet d'isoler le principal changement ; à savoir : le changement de rythmes lié à la réforme.

En effet, l'enfant a, a priori, les mêmes parents que l'année précédente, avec les mêmes principes d'éducation (heure du coucher par exemple), les mêmes contraintes de travail (amplitude horaire du temps passé à l'extérieur de la maison).

Concernant les enfants rentrant en petite section ou en CP, le changement de mode de garde ou de rythme peut, certes, expliquer une part de fatigue supplémentaire. Néanmoins il faut considérer que l'enfant a grandi, qu'il a de nouveaux besoins. L'école étant censée être adaptée à son rythme : son entrée en Petite Section ou en CP ne saurait justifier à elle seule, un niveau de fatigue « beaucoup plus » élevé que l'année précédente.

Il en va de même pour les Moyennes Sections. L'arrêt de la sieste au dortoir en MS correspond à une étape du développement de l'enfant. Si son rythme est respecté par ailleurs, ce changement ne devrait pas justifier à lui seul un niveau de fatigue « beaucoup plus » élevé.

Questions réorganisation de la proposition en maternelle

Concernant les enfants scolarisés en maternelle :

- Des inquiétudes ayant déjà été exprimées en amont de la mise en place de la réforme
- Etant entendu que le dispositif est proposé « à titre expérimental » pour ces derniers (engagement de la mairie en juin 2014)
- **L'API a donc interrogé les parents sur leur souhait d'un changement de schéma d'organisation du rythme.** Quatre schémas tirés du site du ministère ont été soumis aux parents. (Cf annexe 2)

Question Temps d'accompagnement scolaire (TAS)

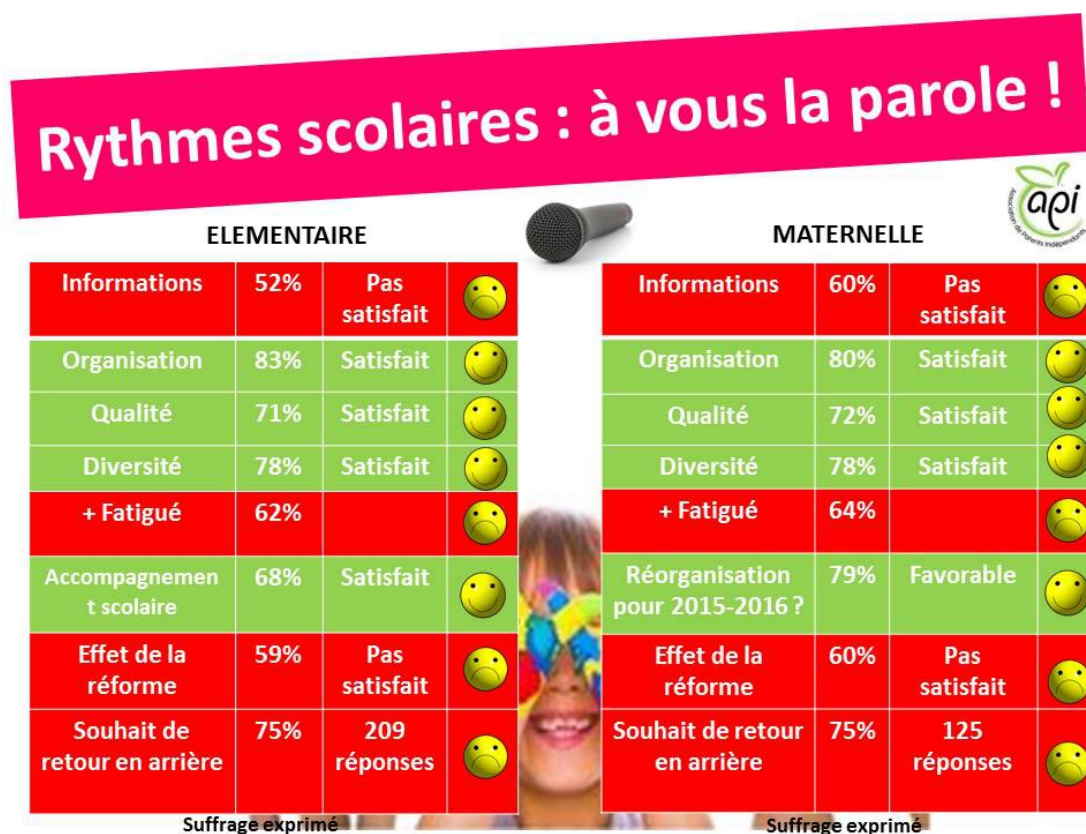
Concernant les enfants scolarisés en élémentaire une question portait sur la satisfaction relative au temps d'accompagnement scolaire (étude dirigée).

Questions satisfaction globale pour la réforme

Enfin, la consultation se terminait par une question qui visait à évaluer le niveau de satisfaction globale par rapport à la réforme. La formulation « Quand vous observez *les effets des changements de rythme* sur votre enfant... » tendait à rendre la **réponse relativement indépendante du niveau de satisfaction quant à la qualité de la prestation proposée par la mairie.**

Une dernière question portait sur le **souhait d'un retour à l'état antérieur** (8 demi-journées de classe, pas d'école le mercredi) « si cela était possible ». Nous verrons ultérieurement l'interprétation que nous pouvons proposer de ce résultat.

Résultats



Les répondants sont très majoritairement des parents dont l'enfant est scolarisé dans une école où l'API est présente (Parc, Cabourg, Gambetta, Marceau).

En maternelle les enfants des répondants sont principalement scolarisés en moyenne section (40% MS ; +/- 30% pour PS et GS).

En élémentaire la répartition est assez homogène du CP au CM1 (CM1 : 27% > CE1 > CP > CM1 : 19%). On constate que les parents des enfants les plus grands : CM1 et CM2 (11%) sont les moins mobilisés. Les parents des CM2 sont peut-être moins concernés car c'est la dernière année de leur enfant en élémentaire. Certains peuvent également ne pas être inscrits aux NAP (un nombre qui pourrait augmenter si les NAP devenaient payantes). Enfin une dernière hypothèse peut se situer du côté d'une incidence moindre en termes de fatigue chez les plus grands et donc d'une moins grande préoccupation pour le dispositif et ses effets sur l'enfant.

La très grande majorité des répondants ont un enfant qui participe aux NAP régulièrement : 94% en maternelle et 92% en élémentaire. Certains ont répondu que leur enfant y participait occasionnellement (7%/4%). {NB : les chiffres seront toujours donnés dans cet ordre (maternelle/élémentaire)}. Il est normal que les parents les plus concernés se soient saisis de la possibilité de s'exprimer. Par ailleurs une grande majorité des enfants scolarisés à Vanves participent aux NAP (84%).

Résultats NAP

Concernant l'opinion des répondants au sujet de la qualité du dispositif mis en place par la mairie, les résultats sont cohérents avec les échanges lors du premier copil.

En effet **seul le point « informations données » pose problème** avec 60% en maternelle et 52% en élémentaire de parents insatisfaits (NB : Tous les résultats donnés sont des % de *satisfaction exprimée* : hors « sans opinion »). Parmi ces parents insatisfaits près d'un quart se disent « très insatisfaits ».

En revanche **l'organisation des NAP (80%/83%), leur diversité (78%/78%) et leur qualité (contenu-animation) (72%/71%) donnent toutes très majoritairement satisfaction**. C'est en élémentaire que l'on compte le plus de répondants « très satisfaits » : jusqu'à 20% des répondants sur la diversité, 17% sur la qualité des contenus et de l'animation.

Une fois encore il convient de souligner les effets de l'investissement de l'ensemble des acteurs pour proposer une prestation qui donne satisfaction.

Nous pouvons donc considérer que les problèmes soulevés sur ces points dans le cadre des commentaires relèvent de difficultés propres à certaines activités dans certaines écoles et ne remettent pas en cause la globalité du dispositif. Ces difficultés doivent dès lors être traitées localement pour continuer à améliorer un dispositif de qualité.

Concernant l'information donnée l'API a bien pris acte des réponses données lors des conseils d'école sur les difficultés pour préciser et formaliser le projet pédagogique, les services de la mairie ayant mis la priorité sur d'autres points jugés plus essentiels. L'API forme l'espoir qu'un retour sera fait sur le point de la communication autour des contenus et des projets lorsque cela sera possible.

L'API rappelle également aux parents que le directeur d'accueil de loisir est localement leur interlocuteur privilégié pour les renseigner sur le déroulement de l'activité et la manière dont leur enfant y participe.

Résultats TAS

Si l'on considère les réponses relatives au temps d'accompagnement scolaire, **les parents semblent globalement satisfaits** (68% des exprimés). A la lecture des commentaires certains ajustements seraient sans doute encore utiles localement.

Résultats fatigue

Concernant l'exploration de la fatigue des enfants, deux périodes ont été distinguées pour isoler un éventuel « effet rodage » lors de la mise en place en septembre 2014. C'est pour ne pas tirer de conclusion sur la base d'un dispositif tout juste mis en place que l'API a attendu le deuxième trimestre pour mener sa consultation. Il n'y a qu'en maternelle que cet effet peut être mis en évidence de manière significative.

En effet **en maternelle, 68% des parents estiment que leur enfant était « plus fatigué » au premier trimestre de l'année scolaire (par rapport au premier trimestre de l'année précédente), contre 61% après les vacances de Noël.** Parmi ceux là et sur les deux périodes, près de la moitié jugent que leur enfant était « beaucoup plus fatigué ». Moins de 2% des parents répondent que leur enfant était « moins fatigué » et 30 à 39% selon la période, qu'ils n'ont pas perçu de changement.

Ce résultat recoupe le constat établi par les professionnels de l'enfance (professeurs et animateurs). Leurs témoignages ainsi que la formulation de la question (cf supra) permettent d'établir un lien de cause à effet entre cette fatigue et les modifications dans les rythmes scolaires. Ces résultats sont cohérents avec d'autres consultations menées en France ces derniers mois à plus grande échelle (cf supra).

C'est pour les Moyennes Sections que le résultat de la consultation est particulièrement préoccupant. En effet, 80% des parents estiment que leur enfant était plus fatigué au premier trimestre 2014-2015 par rapport à l'année précédente à la même période. Parmi ceux qui font ce constat de fatigue près de 60% estiment que leur enfant était « beaucoup plus fatigué ».

Là encore on note un léger « effet rodage » lié sans doute à une plus grande fluidité du dispositif et à une habitude prise par l'enfant qui a grandi. Néanmoins les parents continuent de constater très majoritairement une fatigue plus importante chez leur enfant après les vacances de Noël. C'est le cas pour 72% des répondants. Parmi ces derniers la moitié choisit la modalité « beaucoup plus fatigué ». Une nouvelle fois il convient de rappeler que l'enfant n'a plus les mêmes besoins qu'en Petite Section. **L'arrêt de la sieste au dortoir ne saurait être considéré comme le seul facteur explicatif d'un phénomène aussi massif.**

L'asymétrie des jours de la semaine et le nombre important de transitions au cours desquelles les enfants doivent être rassemblés pour passer d'un lieu à un autre et d'une activité à une autre pourraient être des facteurs majorant cette fatigue. Nous verrons par la suite quelles sont les caractéristiques communes des

schémas plébiscités par les parents pour une réorganisation des NAP en maternelle.

En élémentaire on ne note pas « d'effet rodage » significatif. **Là encore les parents relèvent majoritairement une fatigue accrue de leur enfant** (+/- 62% quelle que soit la période considérée). A la différence de la maternelle seuls 1/3 de ceux là estiment que leur enfant est « beaucoup plus fatigué » (contre 1/2 en maternelle). A noter tout de même le pourcentage légèrement supérieur de parents indiquant que leur enfant est « moins fatigué » (2 à 5% selon la période considérée). Le pourcentage de parents ne notant pas de changement est de 34,5% en moyenne.

Résultats réorganisation de la proposition en maternelle

- Au vu des inquiétudes exprimées lors du premier copil au sujet de l'effet des nouveaux rythmes, notamment sur les enfants les plus jeunes.
- Dans la mesure où **Monsieur le Maire s'était engagé en juin sur le caractère expérimental du dispositif en maternelle**
- Puisque l'API avait affirmé à cette occasion la vigilance dont elle ferait preuve sur ce point :

La question du souhait pour une réorganisation du schéma en maternelle a été posée aux parents. Quatre schémas leur étaient proposés (cf annexe 2).

Une très large majorité des parents répondants (79%) est ainsi favorable à une réorganisation des rythmes même si elle doit entraîner une différence entre les maternelles et les élémentaires (hypothèse du maintien de l'existant pour les élémentaires).

Leur choix de schéma diffère selon que les NAP resteraient gratuites ou qu'elles deviendraient payantes :

- Si les NAP restent gratuites les parents optent pour des NAP de 45' à 15H45 avec transition sur le goûter et l'accueil périscolaire (schéma 1 : 34,25%)
- Si les NAP deviennent payantes les parents souhaitent majoritairement leur déplacement après 16H30 (schéma 3 : 43%) ou leur suppression (schéma 4 : 40%)

On note néanmoins des caractéristiques communes aux trois schémas les plus sélectionnés :

- symétrie sur la semaine
- NAP placées après le temps scolaire (seuls 22 % -si gratuité- ou 4% -si payantes- pour des NAP après le déjeuner)

Dans l'hypothèse où les NAP resteraient gratuites la majorité des parents souhaiterait les conserver (schémas 1+2+3 = 84 %). Seuls 16% optent pour leur suppression. Ce résultat est cohérent avec la satisfaction exprimée sur le contenu de ce qui est proposé.

En revanche 40% des répondants souhaitent la suppression des NAP si elles deviennent payantes. A ce chiffre on doit ajouter les 43% qui souhaiteraient alors voir les NAP prendre place après 16H30 à la place de l'accueil périscolaire. C'est d'ailleurs ce schéma qui l'emporte dans l'hypothèse où les NAP deviendraient payantes. *Elles se substitueraient alors à l'actuel temps périscolaire.*

Cela représente donc 83% des répondants qui demandent que leur enfant soit pris en charge gratuitement sur la même amplitude horaire qu'avant la réforme : c'est à dire entre 8H30 et 16H30. Les parents ne souhaitent donc pas payer pour une prestation qui leur a été imposée même s'ils en reconnaissent la qualité.

De la même façon, même si cette qualité est reconnue, **60% des parents ne sont, à ce jour, pas satisfaits de la réforme « lorsqu'ils considèrent ses effets sur leur enfant »**. Ils sont d'ailleurs 75% des exprimés à souhaiter un retour en arrière (8 demi-journées d'école, pas d'école le mercredi). De la même façon, si l'on considère que 40% des parents qui se sont exprimés se disent globalement satisfaits, ils ne demeurent que 25% à *ne pas* souhaiter ce retour en arrière (ces chiffres sont identiques en élémentaire).

On le voit ici, il apparaît clairement que la priorité des parents n'est pas que l'on propose autre chose que des enseignements sur le temps initialement scolaire, mais bien plutôt **le retour de la coupure du mercredi qui permettait des activités choisies ou le déploiement d'un projet pédagogique qualitatif dans le cadre de l'accueil de loisir**. A défaut, ils souhaitent majoritairement, pour leur enfant scolarisé en maternelle, une **proposition de schéma symétrique sur la semaine et un maintien de la gratuité pour la plage 8H30-16H30**.

Lors de la consultation, une NB précédant les choix de réponses précisait que les schémas étaient tirés du site du ministère et nécessitaient d'être adaptés pour le respect de cette plage horaire. Cette adaptation pourrait être le résultat du travail de concertation en copil.

L'API peut d'ores et déjà formuler une proposition pour l'adaptation du schéma 3 :

- gratuité d'un temps d'accueil le matin entre 8H30 et 8H45
- à 16H, les enfants sont répartis en deux groupes selon qu'ils participent ou non aux NAP. Temps de récréation gratuit pour les uns jusqu'à 16h30. Gouter pour les autres avant le NAP

Conclusion

L'API salue une nouvelle fois les efforts faits par l'ensemble des acteurs de la communauté éducative pour travailler ensemble et permettre la mise en place d'un dispositif de qualité. Les parents semblent néanmoins encore en attente de plus d'information sur les activités proposées.

Malgré cela, la fatigue des enfants en lien avec la mise en place de ces nouveaux rythmes est indéniable.

Cette fatigue atteint un niveau très préoccupant pour les MS. Aux yeux des représentants API cet unique résultat rendrait incontournable une restructuration de la proposition NAP pour les maternelles. **Les parents souhaitent cette réorganisation à 79%.**

Dans l'hypothèse où les NAP deviendraient payantes les schémas retenus consistent à les positionner après 16H30 ou à les supprimer. Les parents souhaitent que leur enfant puisse continuer à être pris en charge gratuitement entre 8H30 et 16H30.

Enfin 3 parents sur 4 qui ont une opinion sur le sujet souhaiteraient un retour à l'état antérieur : 8 demi-journées d'école et pas d'école le mercredi.

Synthèse des commentaires

La lecture de l'intégralité des commentaires présente un intérêt. Nous nous contenterons ici d'une brève analyse statistique de leur orientation (positif ou négatif) et de l'occurrence des thèmes abordés. Les sommes des chiffres donnés ici peut dépasser le nombre total dans la mesure où certains commentaires abordent plusieurs thèmes et sont nuancés, faisant état de points positifs et négatifs.

En Maternelle :

44 commentaires sur 125 réponses

3 commentaires font état d'une satisfaction globale par rapport à la réforme jugée bénéfique.

13 commentaires sont des critiques explicites de la réforme et expriment un souhait de retour en arrière

3 commentaires portent sur le choix du samedi comme étant préférable au mercredi, 1 commentaire retient plutôt le décret Hamon(-Rê)

° Commentaires faisant état de points positifs du dispositif (15) :

- sur le contenu / diversité : 7 remarques
- sur l'organisation : 4 remarques
- au sujet de la qualité des intervenants : 4 remarques

° Commentaires faisant état de points négatifs (33) :

- sur la fatigue des enfants : 16 remarques
- sur le manque d'information : 6 remarques
- insatisfaction sur le contenu / diversité : 5 remarques

- insatisfaction sur le financement et le coût du dispositif : 4 remarques
- insatisfaction sur les intervenants : 2 remarques

En élémentaire :

78 commentaires sur 209 réponses

5 commentaires font état d'une satisfaction globale par rapport à la réforme jugée bénéfique.

23 commentaires sont des critiques explicites de la réforme et expriment un souhait de retour en arrière

3 commentaires portent sur le choix du samedi comme étant préférable au mercredi

° Commentaires faisant état de points positifs du dispositif (25) :

- sur le contenu / diversité : 14 remarques
- sur l'organisation : 7 remarques
- satisfaction des enfants : 4 remarques

° Commentaires faisant état de points négatifs (59) :

- sur la fatigue des enfants : 19 remarques
- insatisfaction sur le contenu / diversité : 17 remarques
- sur le manque d'information : 13 remarques
- suivi des TAS : 5 remarques
- insatisfaction sur les intervenants : 3 remarques
- insatisfaction sur le financement et le coût du dispositif : 2 remarques

Annexe 1

http://www.bva.fr/data/sondage/sondage_fiche/1670/fichier_bva-domeo-presse_regionale-observatoire_de_la_vie_quotidienne_v2-fevrier_2015a6696.pdf

<http://www.rennes.lemensuel.com/actualite/article/2015/03/04/rythmes-scolaires-les-resultats-des-votes-15714.html>

Annexe 2

NB Il était bien précisé que ces schémas restent à adapter à la réalité locale (8H30-16H30)

Schéma 1

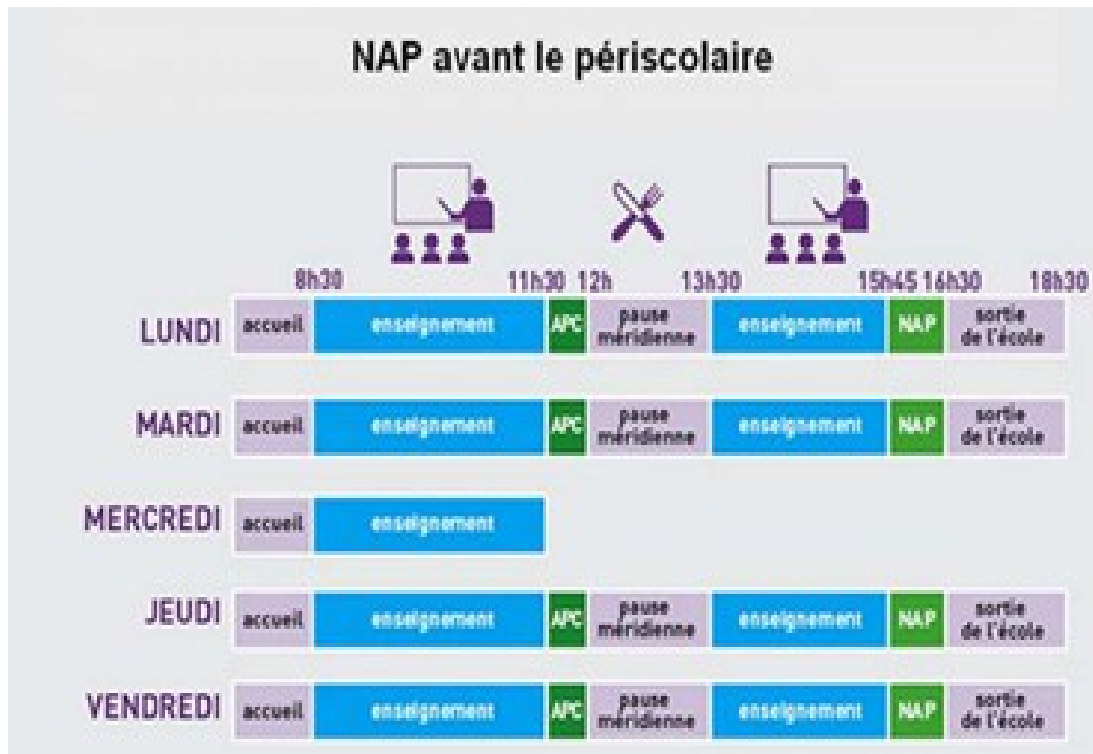


Schéma 2

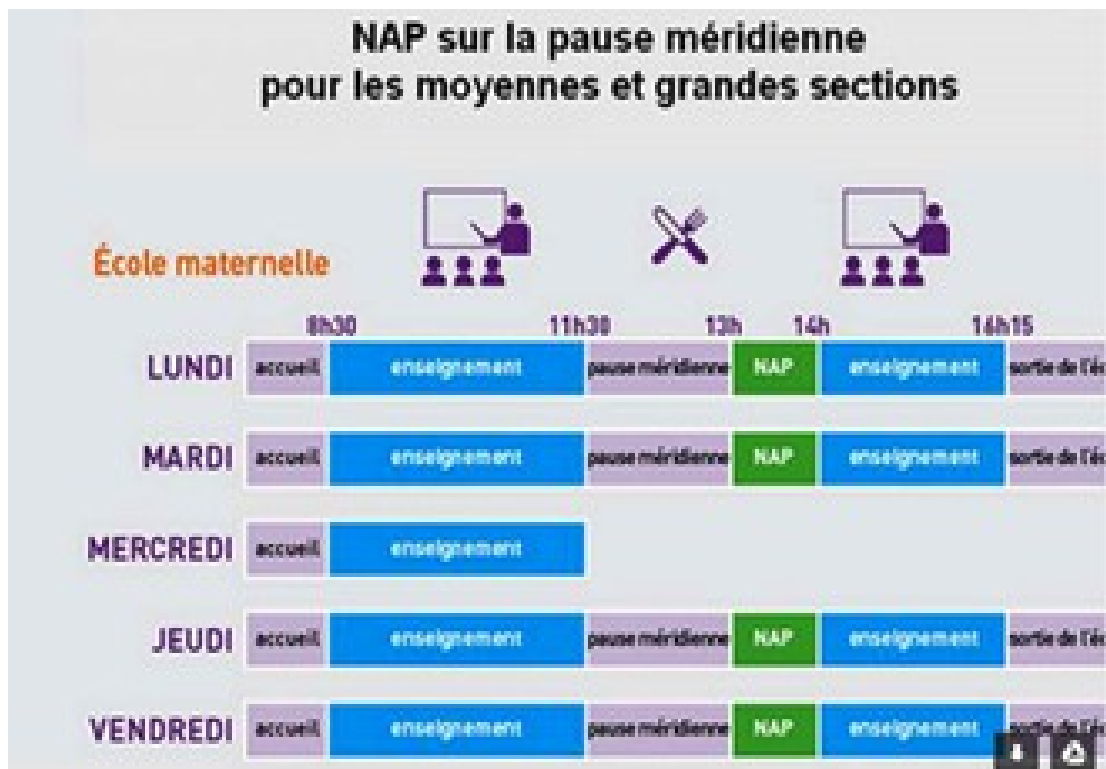


Schéma 3

NAP après l'école à la place du périscolaire

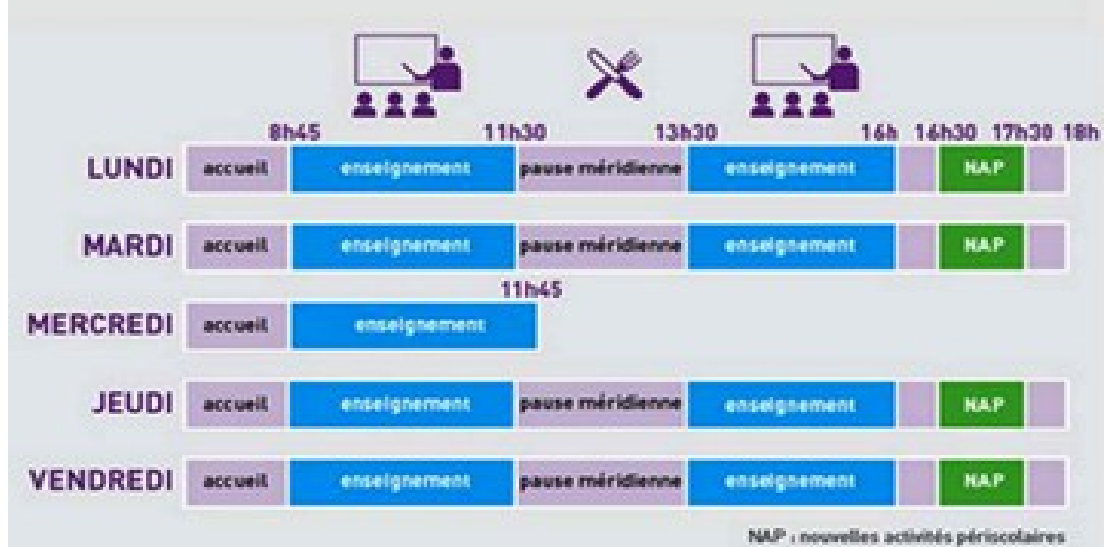


Schéma 4

Suppression des NAP

